

Codice etico e di condotta

Visione	4
Parte generale	6
1. Principi e Valori	7
2. Correttezza e trasparenza	8
3. Conflitto di interessi	9
4. Rispetto e protezione dei beni aziendali	9
5. Contrasto alla criminalità organizzata	10
6. Contrasto al terrorismo	10
Risorse Umane	11
7. Dipendenti e Collaboratori	13
8. Salute e Sicurezza	14
9. Ambiente di lavoro e lotta alla discriminazione	14
10. Libertà di associazione e diritto alla contrattazione collettiva	15
11. Orario di lavoro e retribuzione	15
11.1 Orario di lavoro	15
11.2 Retribuzione	15
12. Pratiche disciplinari	16
Rapporto con i terzi	17
13. Concorrenza, corruzione, regali	18
13.1 Concorrenza	18
13.2 Corruzione	18
13.3 Omaggi e spese di rappresentanza	18
14. Rapporti con la Pubblica Amministrazione	19
15. Rapporti con l'Autorità Giudiziaria	20
16. Fornitori e Consulenti	20
17. Clienti	21
18. Tutela ambientale	21
Rapporti con gli stakeholders	23
19. Trasparenza dell'attività contabile	24
20. Partiti politici	24
Informazioni e Riservatezza	25
21. Comunicazioni e Riservatezza	26
21.1 Comunicazioni	26
21.2 Riservatezza	26
22. Protezione dei dati personali	26
Norme di attuazione	27
23. Valore contrattuale	28
24. Segnalazioni	28
25. Aggiornamento	28

Visione

Il codice etico e di condotta di Guala Closures S.p.A. (di seguito anche il “**Codice**” o il “**Codice Etico e di Condotta**”) definisce la responsabilità etico-sociale della società e di ogni partecipante all’organizzazione aziendale raccogliendo tutti i principi etici e le regole di condotta adottate e rispettate da Guala Closures S.p.A. e dalle singole società che compongono il Guala Closures Group (di seguito, congiuntamente, “**Guala Closures**” o il “**Gruppo**”).

Guala Closures attualmente è un gruppo imprenditoriale leader a livello mondiale nella produzione di chiusure safety per bottiglie di bevande alcoliche, con un’esperienza nel settore di oltre 60 anni, nonché nella produzione di chiusure in alluminio.

Guala Closures opera principalmente nel settore della progettazione e produzione di chiusure per bevande alcoliche, vino e bevande analcoliche, quali acqua, olio d’oliva e aceto, destinate al mercato nazionale ed internazionale.

Guala Closures è un gruppo imprenditoriale internazionale, multiculturale per natura. In questo contesto così dinamico e differenziato, il Codice Etico e di Condotta vuole rappresentare una guida pratica e chiara per tutti coloro che lavorano e collaborano con il Gruppo.

Il Codice si pone, infatti, quale principale punto di riferimento per agire conformemente ai principi di integrità, trasparenza e correttezza promossi da Guala Closures in tutti i Paesi in cui il Gruppo opera.

Per questo motivo, Guala Closures intende con il presente documento:

- definire e rendere espliciti i valori e i principi che caratterizzano l’attività del Gruppo e i rapporti con i dipendenti, collaboratori, clienti, fornitori, azionisti, istituzioni e qualsiasi altra parte interessata;
- formalizzare l’impegno a che tutte le componenti societarie si comportino sempre in modo leale, trasparente e corretto, nel rispetto di tutte le normative applicabili;
- ribadire la centralità dell’essere umano in un modello di business che sia sostenibile e vincente, impegnandosi al contempo a tutelare gli interessi legittimi degli investitori e di tutti gli stakeholders;
- comunicare ai dipendenti e collaboratori i valori, i principi di comportamento e le responsabilità che sono tenuti a rispettare nello svolgimento dell’attività lavorativa.

I principi e le disposizioni del presente Codice Etico e di Condotta hanno come destinatari i componenti del Consiglio di Amministrazione, del Collegio Sindacale, degli altri organi di amministrazione e controllo di Guala Closures S.p.A. e delle altre società del Gruppo, nonché i dirigenti, i dipendenti e i collaboratori comunque legati a Guala Closures da rapporti contrattuali a qualsiasi titolo, anche occasionali e/o soltanto temporanei (di seguito anche i “**Destinatari**”).

Il Codice Etico e di Condotta ha validità in tutto il mondo, nel rispetto delle diversità culturali, sociali ed economiche dei Paesi in cui Guala Closures opera e, al contempo, il Gruppo richiede sempre a tutti i principali fornitori e partner di adottare linee di condotta che rispettino costantemente i principi generali rappresentati nel presente Codice Etico e di Condotta.

Guala Closures si impegna altresì a garantire una puntuale diffusione interna ed esterna del Codice mediante distribuzione a tutti i componenti degli organi sociali e a tutti i dipendenti.

Il Codice Etico e di Condotta è pubblicato sul sito Internet di Guala Closures all’indirizzo **gualaclosures.com**



Parte generale

1

Principi e Valori

Guala Closures persegue un principio di responsabilità sociale aziendale capace di affrontare con efficacia tematiche economiche, ambientali e sociali.

La creazione di valore diretta a tutti gli stakeholders del Gruppo non può prescindere dal rispetto di alcuni valori che Guala Closures ritiene essenziali in tutti gli ambiti della propria attività:

Trasparenza e correttezza

Chiarezza, completezza e correttezza delle informazioni nelle attività svolte e nei rapporti interpersonali, promuovendo il rispetto e la tutela dei diritti umani;

Legalità e integrità

Massimo rispetto di tutte le normative applicabili in ogni Paese in cui il Gruppo opera;

Sostenibilità e difesa dell'ambiente

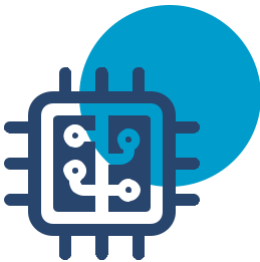
Garantire salute e sicurezza nell'ambiente di lavoro, nei prodotti e nell'impatto sulle comunità locali;

Qualità ed Innovazione

Ricerca costantemente le migliori soluzioni per migliorare, innovare e aggiornare i nostri prodotti e i nostri processi in un'ottica di perfezionamento continuo;

Professionalità e riconoscimento dei risultati

Formazione e crescita del personale nell'obiettivo di uno sviluppo continuo e costante.



Con il termine stakeholders si fa riferimento ai soggetti direttamente o indirettamente coinvolti nelle attività di Guala Closures che hanno interessi nelle decisioni, nelle iniziative strategiche e nelle possibili azioni svolte da Guala Closures.

I principali stakeholder di Guala Closures (di seguito anche "Stakeholders") sono, a titolo esemplificativo e non esaustivo:

- **il personale dipendente;**
- **le altre società del Gruppo;**
- **i clienti;**
- **i fornitori ed i partner commerciali;**
- **gli azionisti;**
- **gli investitori e le banche;**
- **i concorrenti;**
- **le istituzioni, le collettività e le comunità locali;**
- **le associazioni di categoria;**
- **i media;**
- **l'ambiente.**

La correttezza nei rapporti con tali soggetti è un obiettivo irrinunciabile per Guala Closures.

A dimostrazione di un impegno sempre votato al miglioramento e al rafforzamento dei propri processi interni, nel corso degli anni Guala Closures ha adottato e rivisto una serie di politiche in materia di:

- **Ambiente;**
- **Energia**
- **Qualità;**
- **Salute e sicurezza sul lavoro;**
- **Sicurezza alimentare;**
- **Diritti umani e aspetti etico-sociali;**
- **Land acquisition policy;**
- **Modern Slavery and Human Trafficking**
- **Parità di genere.**

Il Gruppo rifiuta qualsiasi forma di discriminazione, lavoro forzato o minorile e corruzione. In tal senso il Gruppo opera nel quadro di riferimento della Dichiarazione dei Diritti Umani delle Nazioni Unite, della Convenzioni fondamentali dell'International Labour Organization e delle Linee Guida dell'OCSE per le Imprese Multinazionali.

Da ultimo, nel corso del 2022, il Gruppo ha provveduto all'aggiornamento del presente Codice Etico e di Condotta, documento che rappresenta un'evoluzione del precedente codice etico adottato da Guala Closures e viene costantemente aggiornato.

[Le politiche di Gruppo sono pubblicate nel sito di Guala Closures all'indirizzo gualaclosures.com](https://www.gualaclosures.com)

2

Correttezza e trasparenza

Nello svolgimento delle attività a favore di Guala Closures, i Destinatari si impegnano a conformare la loro condotta ai principi di correttezza, integrità, trasparenza e legalità.

A tal fine, tutti i Destinatari sono tenuti a:

- rispettare le disposizioni del Codice e tutti i regolamenti, le procedure, le norme e le disposizioni di legge che regolano le attività svolte a favore di Guala Closures;
- collaborare con la massima correttezza e trasparenza con i rispettivi colleghi e responsabili, se presenti, fornendo sempre informazioni chiare e complete sul proprio operato, anche al fine di agevolare le attività di verifica interna.

Ciascun Destinatario svolge la propria attività lavorativa e le proprie prestazioni con diligenza, efficienza e correttezza, utilizzando al meglio gli strumenti e il tempo a disposizione ed assumendo le responsabilità connesse agli adempimenti.

Il Gruppo proibisce, in favore di privati, di pubblici funzionari o di chiunque vanti relazioni esistenti verso quest'ultimi, pratiche di corruzione, favori illegittimi, comportamenti collusivi, sollecitazioni, dirette e/o attraverso terzi, di vantaggi personali o

di carriera per sé o per altri, anche solo se promesse.

3

Conflitto di interessi

Il conflitto di interessi si verifica quando un soggetto ha interessi personali o professionali in contrasto con l'imparzialità, la correttezza e la trasparenza richiesta dal ruolo ricoperto.

Nello svolgimento delle proprie attività, i Destinatari devono perseguire gli obiettivi e gli interessi di Guala Closures, evitando ogni possibile conflitto di interessi, anche potenziale, che possa influire sulla loro capacità di agire ed operare nel migliore interesse del Gruppo e dei suoi Stakeholders.

È necessario evitare tutte le situazioni in cui si può manifestare un conflitto con gli interessi del Gruppo o che possa interferire con le capacità di assumere, in modo imparziale, decisioni nel migliore interesse dell'impresa e nel pieno rispetto dei principi e dei contenuti del Codice.

Un conflitto di interessi può essere effettivo o sospetto. In entrambi i casi potrebbe, anche in via potenziale, generare effetti negativi per i Destinatari, il Gruppo e i suoi Stakeholders. Avere un conflitto di interessi non è, di per sé, una violazione del Codice ma è necessario che tale situazione sia comunicata senza ritardo a Guala Closures ai sensi dell'articolo "Segnalazioni". L'omessa o ritardata comunicazione di un conflitto di interessi rappresenta una violazione del Codice.

4

Rispetto e protezione dei beni aziendali

Il patrimonio di Guala Closures è costituito da beni fisici e da beni immateriali, rappresentati, questi ultimi, dal frutto del lavoro dell'insieme dei dipendenti, da informazioni strutturali e commerciali di importanza strategica affidate al personale per lo svolgimento del loro lavoro.

La protezione di tutti questi beni è essenziale per la vita e per lo sviluppo del Gruppo.

La perdita, la sottrazione o l'uso improprio di tali beni potrebbe, infatti, creare grave pregiudizio agli interessi aziendali.

Ogni dipendente ha, pertanto, la responsabilità della conservazione e della protezione dei beni e degli strumenti che gli sono personalmente affidati per il lavoro e deve contribuire a garantire la salvaguardia dell'intero patrimonio aziendale. A tal fine egli deve osservare il massimo rispetto alle procedure operative e di sicurezza stabilite da Guala Closures.

I Destinatari sono tenuti ad operare con diligenza per tutelare i beni aziendali di Guala Closures, utilizzando con scrupolo e responsabilità le risorse agli stessi affidate ed evitando usi impropri.

È vietato ogni utilizzo di detti beni e risorse che sia in contrasto con gli interessi di Guala Closures o sia dettato da motivi estranei al rapporto di lavoro con il Gruppo.

La Società, sensibile all'esigenza di assicurare correttezza e trasparenza nella conduzione degli affari, esige che tutti i Destinatari del Codice Etico rispettino la normativa vigente in materia di utilizzo e circolazione di monete, carte di credito e valori di bollo, e pertanto sanzionerà severamente qualunque comportamento volto all'illecito utilizzo nonché alla falsificazione di carte di credito, valori di bollo, monete e banconote.

5

Contrasto alla criminalità organizzata

Guala Closures ritiene che la criminalità organizzata costituisca, oltre che un fenomeno delittuoso in sé, un pesante condizionamento del libero commercio e della sana concorrenza fra imprese. Per contrastare tale fenomeno, è fatto obbligo ai Destinatari del presente Codice Etico di evitare comportamenti che possano, anche involontariamente, favorire la criminalità organizzata, con invito a segnalare alle autorità competenti ogni situazione che possa configurare un reato di questa natura.

Particolare accortezza dovrà essere utilizzata dai Destinatari qualora si trovino ad operare in aree storicamente interessate da fenomeni di criminalità organizzata, al fine di prevenire il rischio di infiltrazioni criminali.

6


Contrasto al terrorismo

Guala Closures svolge la propria attività nel rispetto delle vigenti normative antiterrorismo emanate dalle autorità competenti. In tale contesto il Gruppo rifiuta di porre in essere operazioni sospette sotto il profilo della correttezza e della trasparenza.

I Destinatari devono evitare qualsiasi implicazione in operazione idonee, anche potenzialmente, a favorire il terrorismo ed agire nel pieno rispetto della normativa e delle procedure interne di controllo.



Risorse Umane



Guala Closures applica e promuove i principi fondanti delle seguenti convenzioni e dichiarazioni di diritto internazionale:

- Carta internazionale dei Diritti dell'Uomo e delle Nazioni Unite
- Convenzione Europea dei Diritti dell'Uomo
- Convenzione dell'ONU dei Diritti dei Bambini
- Convenzioni fondamentali dell'Organizzazione del lavoro
- Dichiarazione dei Principi e Diritti Fondamentali nel lavoro

Dipendenti e Collaboratori

Il personale di Guala Closures costituisce un fattore fondamentale per il successo del Gruppo.

Guala Closures tutela e promuove il valore delle proprie risorse umane, al fine di conservare e sviluppare il patrimonio di competenze professionali possedute da ciascun dipendente, facendo in modo che le capacità e le legittime aspirazioni dei singoli trovino piena realizzazione nel raggiungimento degli obiettivi aziendali.

Il Gruppo si impegna ad offrire pari opportunità di lavoro a tutti i dipendenti sulla base delle qualifiche professionali e delle capacità di rendimento, senza alcuna discriminazione.

Il personale è assunto con regolare contratto di lavoro. In nessun caso è tollerata una forma di rapporto irregolare. È assolutamente vietata l'assunzione di candidati stranieri che non risultino in possesso di un regolare permesso di soggiorno.

È proibita qualsiasi forma di discriminazione nei confronti delle persone fondata su ragioni di carattere sindacale, politico, religioso, razziale, etnico, di lingua, di nazionalità, di sesso, di orientamento sessuale, di età, di condizione economica e di stato di salute.

Tutte le decisioni prese nell'ambito della gestione e dello sviluppo delle risorse umane, anche per l'accesso a ruoli o incarichi diversi, sono basate su criteri di meritocrazia, competenza e professionalità.

Le risorse umane sono valorizzate onde favorirne sviluppo e crescita. A tal fine, Guala Closures garantisce l'integrità fisica e morale dei suoi dipendenti e collaboratori, assicurando condizioni di lavoro rispettose della loro dignità personale e conformi alle normative ambientali di legge.

Guala Closures tutela altresì la privacy dei propri dipendenti, secondo le norme vigenti in materia, impegnandosi a non comunicare né diffondere,

fatti salvi gli obblighi di legge, i relativi dati personali senza previo consenso dell'interessato.

Guala Closures identifica nella formazione uno strumento di arricchimento delle persone, di diffusione dei valori etici e rafforzamento dell'identità aziendale, dell'organizzazione e veicolo di cambiamento e innovazione.

Guala Closures si attende dai propri dipendenti, durante lo svolgimento del rapporto di lavoro, comportamenti eticamente ineccepibili, oltre che legalmente e professionalmente corretti, atti a rinsaldare la fiducia reciproca.

Il Gruppo richiede, pertanto, ai propri dipendenti di:

- operare sempre nel rispetto dei principi, dei valori e delle regole stabilite nel presente Codice;
- osservare puntualmente tutte le disposizioni legali proprie di ciascuno degli ordinamenti giuridici in cui Guala Closures opera.

Per l'eventuale assunzione di incarichi e/o responsabilità (comprese, in via esemplificativa, l'attività consulenziale o la partecipazione a Consigli di Amministrazione, organi di controllo, comitati, organismi od altri gruppi di lavoro) in imprese non facenti parte del Gruppo, il dipendente interessato dovrà richiedere, necessariamente, preventiva e specifica approvazione di Guala Closures.

Quest'ultima, inoltre, deve essere informata, tempestivamente, ad opera del dipendente interessato, dell'acquisizione - da parte dello stesso o di componenti il relativo nucleo familiare - di qualificate partecipazioni di capitale in società concorrenti di Guala Closures o di altre partecipazioni che potrebbero, comunque, determinare conflitti di interesse o risultare pregiudizievoli per il Gruppo.

Salute e Sicurezza

In osservanza del rispetto della persona, Guala Closures si impegna a diffondere e consolidare una profonda cultura della salute e della sicurezza sul lavoro, sviluppando la consapevolezza dei rischi e promuovendo comportamenti responsabili da parte di tutti i Destinatari.

Il Gruppo opera costantemente per preservare, soprattutto con azioni preventive, comunicate in modo chiaro e trasparente, la salute e la sicurezza dei lavoratori e di tutti gli Stakeholders interessati.

Guala Closures, inoltre, si adopera per il miglioramento continuo dell'efficienza delle strutture aziendali e dei processi.

I Destinatari contribuiscono a mantenere un ambiente di lavoro salubre e sano, partecipando al processo di prevenzione dei rischi, di tutela dell'ambiente e di salvaguardia della salute e della sicurezza nei confronti di sé stessi, dei colleghi e dei terzi rispettando le norme e gli standard previsti e segnalando ogni situazione di pericolo alla sicurezza propria o di terzi.

In particolare, sarà considerata consapevole assunzione del rischio e di pregiudizio alla sicurezza dell'ambiente di lavoro:

- prestare servizio in stato di alterazione, ovvero sotto gli effetti di abuso di sostanze alcoliche, di sostanze stupefacenti o di sostanze di analogo effetto;
- consumare o cedere a qualsiasi titolo sostanze stupefacenti nel corso della prestazione lavorativa.

È fatto, altresì, divieto di fumare nei luoghi di lavoro al di fuori degli ambienti dotati di adeguati

dispositivi tecnici idonei a eliminare ogni rischio connesso al fumo, anche nei Paesi in cui sarebbe consentito fumare nei luoghi di lavoro.

Ambiente di lavoro e lotta alla discriminazione

Guala Closures, sulla base dei principi generali e delle norme nazionali ed internazionali applicabili in materia di diritto del lavoro, intende favorire lo sviluppo del potenziale di ciascun dipendente e la sua crescita professionale.

Il Gruppo ritiene, inoltre, che la realizzazione di un ambiente di lavoro rispondente a questi principi richieda il coinvolgimento attivo di ciascun dipendente.

Guala Closures non ammette comportamenti, decisioni o valutazioni che abbiano un contenuto discriminatorio e siano basate su opinioni politiche o sindacali, confessioni religiose, nazionalità, età, sesso, orientamento sessuale, stato di salute e, in generale, su qualunque caratteristica fisica o intima dell'essere umano.

Guala Closures ripudia ogni forma di molestia, discriminazione o abuso e pretende da parte di tutti i Destinatari il più stretto rispetto di tale principio nell'ambito delle normative applicabili. Guala Closures ripudia lo sfruttamento del lavoro infantile, minorile e forzato in ogni sua forma e in ogni Paese in cui opera.

Qualunque violazione, anche solo sospetta, del presente articolo del Codice dovrà essere prontamente segnalata attraverso l'apposito

canale previsto nella sezione "Segnalazioni" del Codice.

10

Libertà di associazione e diritto alla contrattazione collettiva

Guala Closures garantisce a tutto il proprio personale il diritto di formare, partecipare a, ed organizzare, sindacati di propria scelta anche al fine di contrattare collettivamente con il Gruppo. Il personale di Guala Closures può liberamente aderire a qualsiasi organizzazione dei lavoratori di propria scelta, senza che questo comporti alcuna conseguenza negativa o provochi ritorsioni da parte del Gruppo che si impegna altresì a non interferire, in alcun modo, nella formazione, nel funzionamento o nella gestione delle suddette organizzazioni dei lavoratori o nel processo di contrattazione collettiva.

Guala Closures garantisce che i membri del sindacato, i rappresentanti dei lavoratori e il personale impegnato nell'organizzare i lavoratori non siano soggetti a discriminazione, vessazione, intimidazione o ritorsione per il fatto di essere membri del sindacato, o rappresentanti dei lavoratori, o essere impegnati nell'organizzare i lavoratori, e deve garantire che tali rappresentanti possano avere contatti con i propri iscritti nel luogo di lavoro.

Nei casi in cui il diritto alla libertà di associazione e alla contrattazione collettiva sia limitato per legge, Guala Closures permette ai lavoratori di eleggere liberamente propri rappresentanti.

11

Orario di lavoro e retribuzione

11.1

Orario di lavoro

Guala Closures rispetta le leggi vigenti, la contrattazione collettiva (ove applicabile) e gli standard di settore in materia di orario di lavoro, riposi e festività pubbliche nei Paesi in cui opera.

La settimana lavorativa normale, esclusi gli straordinari, è quella stabilita dalla legge applicabile e non deve comunque eccedere le 48 ore.

11.2

Retribuzione

Il compenso da corrispondere al lavoratore dipendente deve essere commisurato alla prestazione indicata in contratto.

Guala Closures rispetta il diritto del personale ad un salario dignitoso e garantisce che la retribuzione pagata per una settimana lavorativa normale, straordinari esclusi, corrisponda sempre almeno agli standard legali o agli standard minimi di settore, o ai contratti collettivi (ove applicabili).

Guala Closures garantisce che la composizione dei salari e delle indennità dei lavoratori siano dettagliate chiaramente e regolarmente in forma scritta per ogni periodo di paga. L'organizzazione deve inoltre garantire che i salari e le indennità siano corrisposti in conformità alla legge.

Pratiche disciplinari

Guala Closures tratta il proprio personale con dignità e rispetto. Guala Closures rifiuta ogni forma di trattamenti duri o inumani e richiede il medesimo impegno privo di compromessi a tutti i Destinatari, in particolare ai propri dipendenti, collaboratori e fornitori in tutti i Paesi in cui il Gruppo opera.



Rapporto con i terzi

Concorrenza, corruzione, regali

13.1

Concorrenza

Guala Closures intende tutelare il valore della concorrenza leale astenendosi da comportamenti collusivi, predatori e di abuso di posizione dominante.

Nei rapporti con clienti e fornitori, Guala Closures si impegna a rispettare le leggi nazionali e sovranazionali che tutelano la concorrenza, confrontandosi con i mercati esclusivamente sulla base della qualità dei propri prodotti e servizi. Per tale motivo, il Gruppo richiede a tutti i Destinatari di conformarsi costantemente a tale condotta nello svolgimento delle rispettive attività e mansioni.

Guala Closures rifiuta ogni forma di concorrenza sleale e si impegna a prendere attivamente e prontamente le distanze da qualunque condotta inappropriata dovesse essere intrapresa a qualunque titolo da terzi. Il Gruppo pretende lo stesso impegno da parte di tutti i Destinatari nella lotta alla concorrenza sleale.

13.2

Corruzione

Guala Closures applica una politica di "tolleranza zero" nei confronti della corruzione e condanna, pertanto, qualsiasi tipo di corruzione, sia essa concreta, ipotizzata o tentata.

Ogni contatto con Stakeholders pubblici o privati deve essere improntato al massimo rispetto dei principi generali di correttezza, lealtà e trasparenza.

È fatto pertanto divieto di offrire, ricevere, proporre o mettere a disposizione, direttamente o indirettamente, somme di denaro, regali,

donazioni o benefici di qualsivoglia specie o natura a dirigenti, funzionari, impiegati o collaboratori di soggetti pubblici o privati allo scopo di trarre indebiti vantaggi.

In considerazione dei paesi in cui Guala Closures opera, sono diverse le normative contro la corruzione a cui Guala Closures risulta potenzialmente soggetta. In ragione di ciò, si riportano di seguito alcuni principi generali sanciti dalle leggi anticorruzione vigenti, le quali:

- proibiscono i pagamenti effettuati sia direttamente sia indirettamente – inclusi quei pagamenti effettuati a chiunque con la consapevolezza che quel pagamento sarà condiviso con un Pubblico Ufficiale o con un privato – così come le offerte o promesse di un pagamento o altra utilità a fini corruttivi a Pubblici Ufficiali o a soggetti privati;
- richiedono alle società di dotarsi e tenere libri, registri e scritture contabili che, con ragionevole dettaglio, riflettano accuratamente le operazioni, le spese, le acquisizioni e cessioni dei beni.

13.3

Omaggi e spese di rappresentanza

Guala Closures consente ai Destinatari di effettuare solo regali e omaggi di modico valore, nel rispetto di quanto disciplinato e previsto nelle specifiche procedure e politiche commerciali adottate dal Gruppo.

Eventuali trattamenti di ospitalità o spese di rappresentanza possono essere effettuati se rientrano nel contesto di normale cortesia commerciale e sia tale da non compromettere o influenzare l'autonomia di giudizio del destinatario.

Nei rapporti con clienti e fornitori o con altri Stakeholders con i quali vengano in contatto per motivi di lavoro, i vertici aziendali ed i dipendenti possono accettare esclusivamente omaggi di valore simbolico. Gli Stakeholders di Guala Closures che ricevono omaggi o benefici non previsti dalle fattispecie consentite, sono tenuti a

darne comunicazione alla Direzione Risorse Umane di Gruppo che ne valuta l'appropriatezza.

Tale norma non ammette deroghe nemmeno in quei Paesi dove offrire doni di valore a partner commerciali è consuetudine. A tale fine, si precisa che per "regalo" si intende qualsiasi tipo di beneficio (partecipazione gratuita a convegni, promessa di un'offerta di lavoro ecc.).

Qualunque violazione, anche solo sospetta, del presente articolo del Codice dovrà essere prontamente segnalata dai Destinatari attraverso l'apposito canale previsto nella sezione "Segnalazioni" del Codice. I Destinatari dovranno illustrare la situazione e fornire tutti gli elementi utili a consentire a Guala Closures di assumere decisioni informate e ponderate in merito.

14

Rapporti con la Pubblica Amministrazione

I rapporti tra i membri degli organi sociali, i dipendenti e i collaboratori di Guala Closures e le istituzioni pubbliche devono essere sempre improntati a principi di legalità, lealtà, correttezza, trasparenza e collaborazione.

Viene rifiutata qualsiasi tipologia di comportamento che possa ricondursi a una natura collusiva o idonea a pregiudicare i principi espressi nel presente Codice.

È fatto assoluto divieto di elargire omaggi, anche di carattere simbolico o di modico valore, ai funzionari o dipendenti della Pubblica Amministrazione.

È fatto espresso divieto di soggiacere all'attività di pressione o persuasione, posta in essere dal pubblico ufficiale o da soggetto ad esso equiparato, finalizzata a creare nel privato uno stato di soggezione psicologica che lo porti ad agire nel senso voluto dal soggetto investito di attribuzioni pubbliche.

L'assunzione di impegni con la Pubblica Amministrazione e le istituzioni pubbliche è riservata alle funzioni preposte e autorizzate.

Qualsiasi dipendente che riceva direttamente o indirettamente proposte di benefici da pubblici funzionari, incaricati di pubblico servizio o dipendenti in genere della Pubblica Amministrazione o di altre pubbliche istituzioni deve immediatamente sospendere ogni rapporto con essi e segnalare prontamente attraverso l'apposito canale previsto nella sezione "Segnalazioni" del presente Codice.

I destinatari del presente Codice Etico non devono eludere le prescrizioni sopra indicate ricorrendo a forme diverse di aiuti.

È fatto tassativo divieto di indurre organi dello Stato o un ente pubblico in errore per procurare a Guala Closures un ingiusto profitto o un altrui danno. Il profitto ingiusto può essere diretto o indiretto e comprendere anche contributi, finanziamenti, altre erogazioni comunque denominate concesse dallo Stato, da un ente pubblico, dall'Unione Europea o da altri organi o organismi internazionali.

È altresì fatto tassativo divieto di destinare contributi, finanziamenti o altre erogazioni comunque denominate, concesse dallo Stato, da un ente pubblico, dall'Unione Europea o da altri organi o organismi internazionali, ad iniziative diverse da quelle dirette alla realizzazione di opere o allo svolgimento di attività di pubblico interesse per il quale sono state ottenute.

Rapporti con l’Autorità Giudiziaria

La gestione dei rapporti con l’Autorità Giudiziaria e le altre autorità istituzionali è riservata esclusivamente alle funzioni aziendali a ciò proposte o ai loro delegati.

I Destinatari sono tenuti a prestare la massima disponibilità e collaborazione nei confronti dell’autorità giudiziaria e/o delle altre autorità istituzionali nel corso di eventuali controlli o ispezioni da essi disposti. I Destinatari che, per fatti connessi al rapporto di lavoro, saranno oggetto, anche a titolo personale, di indagini e ispezioni o riceveranno mandati di comparizione, e/o coloro ai quali verranno notificati altri provvedimenti giudiziari dovranno darne notizia, oltre che al proprio referente di funzione, alla Direzione Risorse Umane di Gruppo.

sesto, orientamento sessuale, razza, lingua, condizioni personali e sociali, credo religioso e politico. I fornitori sono tenuti a fornire ai loro dipendenti un posto di lavoro sicuro e sano e a condurre l’attività in modo sostenibile dal punto di vista ambientale.

Per ogni fornitore/consulente, Guala Closures garantisce il rispetto dei principi di pari opportunità, correttezza ed imparzialità.

I fornitori sono selezionati secondo procedure rispettose delle leggi applicabili e costantemente improntate a criteri di trasparenza, concorrenzialità ed efficienza.

Il Gruppo garantisce un’adeguata concorrenza per ogni processo di acquisto nonché la massima trasparenza delle operazioni di selezione del fornitore e di acquisto di beni e servizi.

Ogni collaboratore e dipendente deve segnalare tempestivamente al proprio superiore di riferimento qualsiasi comportamento di un fornitore che possa apparire contrario ai suddetti principi o in conflitto di interesse.

Guala Closures applica una politica di “tolleranza zero” nei confronti della corruzione. I clienti e fornitori che collaborano, agiscono, a qualunque titolo, con e per Guala Closures devono rispettare tutte le leggi anticorruzione applicabili in materia di corruzione di funzionari pubblici e soggetti privati in tutti i Paesi in cui il Gruppo opera.

Nella selezione dei propri consulenti, Guala Closures agisce in modo imparziale e non discriminatorio, adottando criteri di merito, competenza e professionalità e seguendo le procedure di cui si è appositamente dotata, nel rispetto dei principi di trasparenza, correttezza ed economicità.

Tutti i compensi e le somme a qualsiasi titolo corrisposte agli assegnatari di incarichi di natura professionale devono essere adeguatamente documentati e comunque proporzionati all’attività svolta e alle condizioni generalmente praticate sul mercato in relazione ad analoghe prestazioni.

Tutti i Destinatari sono tenuti ad assicurarsi che i fornitori e gli Stakeholders che intrattengono rapporti con il Gruppo intraprendano azioni

Fornitori e Consulenti

Guala Closures intende lavorare unicamente con fornitori e consulenti che condividano il suo impegno in materia di integrità, trasparenza, rispetto dei diritti umani, dell’ambiente e di tutti i principi rappresentanti nel presente Codice.

Guala Closures ripudia tutti i fornitori che ammettano, in violazione dei principi di libertà e dignità della persona, lo sfruttamento del lavoro, anche minorile, e le discriminazioni basate sul

adeguate e tempestive al fine di porre rimedio ad eventuali mancanze o inadempienze identificate durante lo svolgimento di audit, ispezioni o visite presso gli stabilimenti o gli uffici anche in ottemperanza ai contenuti del presente Codice Etico e di Condotta. Guala Closures è attenta a possibili rischi di violazione del Codice Etico ed incoraggia i propri collaboratori a segnalare tempestivamente qualsiasi potenziale violazione.

17

Clienti

In adesione al presente Codice, Guala Closures manifesta una costante sensibilità verso il soddisfacimento dei bisogni dei clienti, impegnandosi a mantenere un elevato standard qualitativo.

Guala Closures si pone come obiettivo principale quello di creare con i propri clienti un rapporto ispirato alla correttezza, alla trasparenza e all'efficienza.

La relazione con clienti è improntata al reciproco rispetto dei principi etici.

Guala Closures vigila affinché le trattative e i rapporti negoziali con clienti e committenti siano improntati al massimo rating di legalità, correttezza e serietà, nel pieno rispetto della normativa vigente.

Guala Closures garantisce la riservatezza, la sicurezza e la protezione delle informazioni in proprio possesso, non divulgando dati economici e di altro genere che riguardano clienti, fatti salvi gli obblighi di legge.

18

Tutela ambientale

L'ambiente è un bene primario che Guala Closures si impegna a salvaguardare.

A tal fine, Guala Closures programma le proprie attività ricercando un equilibrio tra iniziative economiche e imprescindibili esigenze ambientali, in considerazione dell'interesse e dei diritti delle generazioni future.

Guala Closures si impegna dunque a migliorare l'impatto ambientale delle proprie attività, nonché a prevenire i rischi per le popolazioni e per l'ambiente non solo nel rispetto della normativa applicabile vigente, ma tenendo conto dello sviluppo della ricerca scientifica e delle migliori esperienze in materia.

Guala Closures garantisce che la sua intera struttura persegue obiettivi coerenti con quelli strategici in materia ambientale e si attiene scrupolosamente alle leggi e ai regolamenti in materia ambientale applicabile in tutti i Paesi in cui opera.

Il Gruppo si aspetta che i suoi clienti, fornitori, e partner commerciali in tutto il mondo condividano lo stesso impegno a favore della protezione dell'ambiente.

Per sfruttare tutte le possibili sinergie, la definizione della politica ambientale e la sua attuazione sono gestite in modo unitario e coerente dal Gruppo il quale:

- definisce le politiche ambientali e di sviluppo industriale sostenibile;
- elabora le linee guida di attuazione della politica ambientale che devono essere prese a riferimento dalle società controllate;
- individua gli indicatori e garantisce il monitoraggio e il controllo dell'andamento delle azioni aziendali in termini di impatto ambientale;
- segue l'evoluzione della legislazione ambientale nazionale, dell'Unione Europea

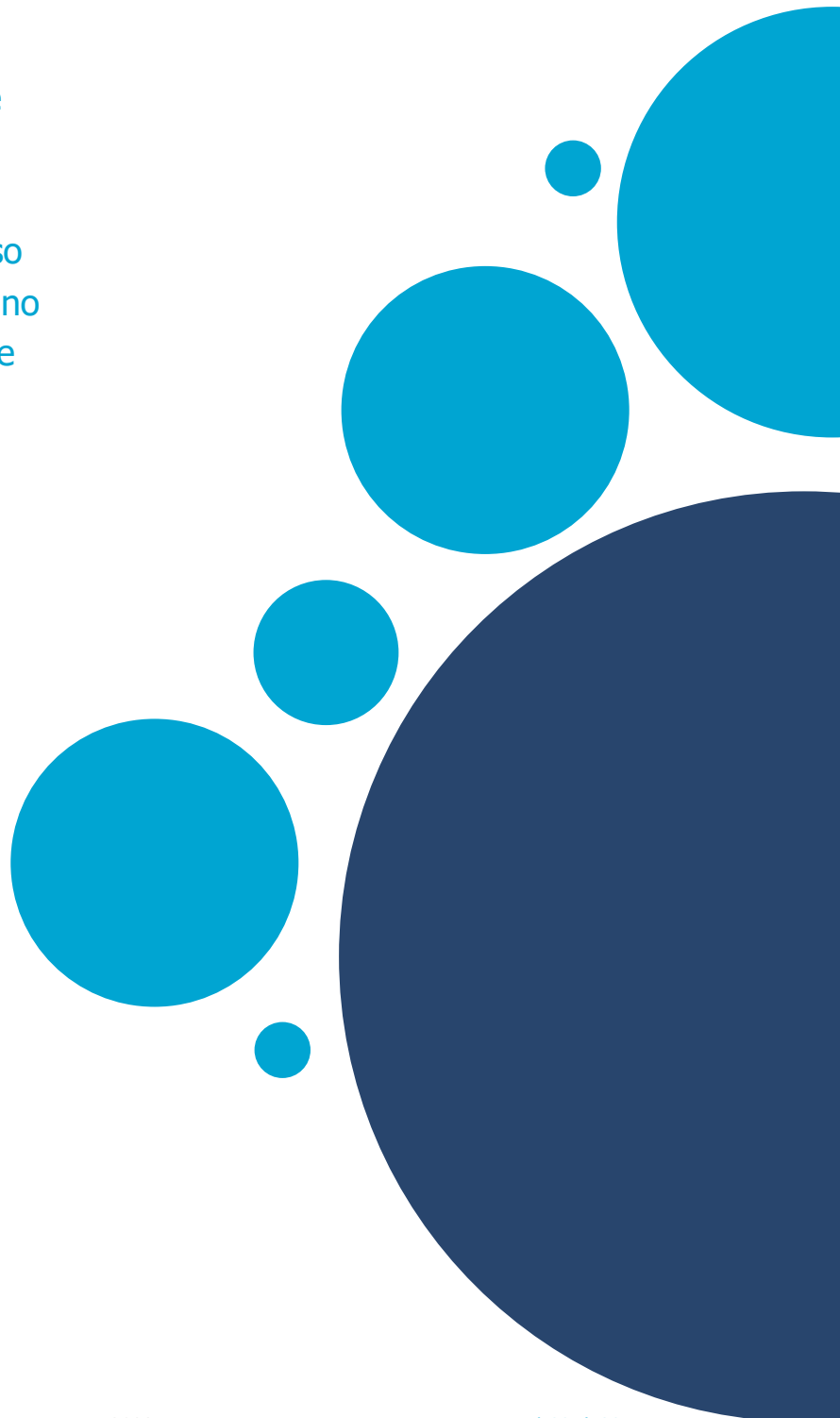
e in genere dei Paesi presso i quali ha degli stabilimenti e predispone gli opportuni indirizzi applicativi;

- cura i rapporti con enti, istituti e agenzie in campo ambientale; inoltre promuove, attua e coordina intese e accordi di programma con tali soggetti oltre che con le istituzioni.

Tutti i Destinatari si impegnano a smaltire i rifiuti prodotti conformemente ai processi interni approvati da Guala Closures e alle leggi, di volta in volta, vigenti e applicabili.

Guala Closures cura ogni anno la pubblicazione del Report Annuale sullo Sviluppo Sostenibile, documento che concentra e riassume tutte le iniziative in corso di svolgimento o pianificate per uno sviluppo del business sostenibile e focalizzato sull'ambiente.

Il Report Annuale sullo Sviluppo Sostenibile è disponibile all'indirizzo gualaclosures.com





Rapporti con gli stakeholders

Trasparenza dell'attività contabile

Tutte le attività e le azioni svolte ed effettuate dai Destinatari del presente Codice nell'ambito della rispettiva competenza lavorativa dovranno essere verificabili.

La trasparenza contabile si fonda sulla accuratezza, completezza, chiarezza ed affidabilità della documentazione dei fatti gestionali e delle relative registrazioni contabili. Ciascun Destinatario è tenuto a collaborare affinché i fatti di gestione siano rappresentati correttamente e tempestivamente nella contabilità.

Per ogni operazione è conservata agli atti adeguata documentazione di supporto relativa all'attività svolta, in modo da consentire l'agevole registrazione contabile, l'individuazione dei diversi livelli di responsabilità nonché la ricostruzione accurata dell'operazione.

Guala Closures, nel rispetto delle normative antiriciclaggio e antiterrorismo vigenti, si adopera per prevenire l'utilizzo del proprio sistema economico-finanziario per finalità di riciclaggio e di finanziamento del terrorismo (o di qualsiasi altra attività criminosa) da parte dei propri dirigenti, dipendenti e delle controparti con cui si relaziona nello svolgimento delle proprie attività.

Cura altresì che le operazioni di cui è parte non presentino, anche solo potenzialmente, il rischio di favorire la ricezione, la sostituzione o l'impiego di denaro o altri beni derivanti da attività illecite.

I Destinatari che dovessero venire a conoscenza di omissioni, falsificazioni, alterazioni o trascuratezze dell'informativa e della documentazione di supporto sono tenuti a riferirle al proprio superiore ovvero a comunicarle attraverso l'apposito canale previsto nella sezione "Segnalazioni" del presente Codice.

Guala Closures riconosce nel pagamento dei tributi un dovere civico di solidarietà e garantisce pertanto il rispetto delle normative vigenti nei paesi in cui opera in ambito fiscale e tributario e si impegna a comunicare tempestivamente all'Amministrazione finanziaria competente tutte le informazioni richieste dalla legge, secondo i termini dalla stessa previsti, al fine di garantire la corretta determinazione delle imposte.

Partiti politici

Guala Closures non eroga contributi diretti o indiretti a partiti politici, né a loro rappresentanti o candidati. Ogni apicale, dipendente, collaboratore deve riconoscere che qualsiasi forma di coinvolgimento in attività politiche avviene su base personale, nel proprio tempo libero, a proprie spese e in conformità alle leggi in vigore.



Informazioni e Riservatezza

Comunicazioni e Riservatezza

21.1

Comunicazioni

I rapporti con gli organi di comunicazione devono essere improntati alla massima chiarezza e garantire la costante corrispondenza alla verità di quanto comunicato.

Sia che si tratti di comunicazioni interne sia di comunicazioni esterne, indipendentemente dal mezzo utilizzato, Guala Closures comunica unicamente informazioni accurate e complete, nell'interesse di tutti gli Stakeholders coinvolti e interessati. Le comunicazioni istituzionali e finanziarie devono essere coordinate dalla funzione Investor Relator mentre quelle di natura commerciale e promozionale dalla funzione Marketing.

Qualunque dipendente, dirigente o collaboratore che venga contattato da organi di stampa o di informazione al fine di rilasciare dichiarazioni o interviste deve prontamente informare la funzione Marketing di Guala Closures. Nessuna dichiarazione o intervista deve essere rilasciata, per alcun motivo, senza la previa informazione di tali funzioni interessate, contattabili all'indirizzo: marketing@gualaclosures.com

È necessario il preventivo accordo ed autorizzazione delle funzioni preposte qualora al dipendente sia richiesto di rappresentare la posizione e l'attività del Gruppo in qualsiasi forma ed occasione (ad esempio conferenze, partecipazione a convegni e ad altri pubblici interventi, redazione di articoli o altre pubblicazioni).

21.2

Riservatezza

Lo svolgimento delle attività a favore di Guala Closures comporta per i Destinatari l'acquisizione,

la conservazione, il trattamento, la comunicazione e la circolazione, all'interno e all'esterno del Gruppo, di informazioni, documenti, studi, progetti di lavoro (compresi i piani commerciali), processi tecnologici, marchi, brevetti, diritti d'autore e di privativa industriale, know-how, dati ed informazioni scritte, telematiche e/o verbali (di seguito anche "Informazioni Confidenziali").

Le Informazioni Confidenziali sono di proprietà di Guala Closures e non possono essere utilizzate, divulgate, trasferite o sfruttate in alcun modo senza una specifica autorizzazione di Guala Closures.

Protezione dei dati personali

Fermo restando il rispetto della normativa specifica in materia di protezione dei dati personali applicabile, i Destinatari sono tenuti a trattare i dati personali dei quali vengano a conoscenza adottando il più stretto riserbo e garantendo il mantenimento della loro riservatezza, integrità e indisponibilità. In particolare, ai sensi del Regolamento 2016/679/UE (c.d. "GDPR" o "General Data Protection Regulation"), al personale non espressamente autorizzato è vietato accedere, conoscere, registrare, trattare, conservare e divulgare dati personali di cui Guala Closures è Titolare o Responsabile del Trattamento.

In caso di violazione, potranno trovare applicazione le sanzioni amministrative e penali stabilite dalle normative applicabili, incluso il GDPR, in relazione al fatto contestato, nonché le sanzioni disciplinari previste, in generale, dai contratti collettivi (ove presenti) e dai regolamenti per la tutela del patrimonio aziendale.

A large light blue circle is centered in the upper half of the page, containing the text "Norme di attuazione". To its right and below are several smaller dark blue circles of varying sizes, arranged in a cluster that tapers to the right. The overall design is minimalist and modern.

Norme di attuazione

Valore contrattuale

Il presente Codice Etico e di Condotta costituisce parte integrante del rapporto di lavoro instaurato con Guala Closures.

L'osservanza delle norme del Codice deve considerarsi parte essenziale degli obblighi dei dipendenti del Gruppo. La violazione delle norme del Codice potrà costituire inadempimento delle obbligazioni primarie del rapporto di lavoro o illecito disciplinare, con ogni conseguenza di legge, anche in ordine alla conservazione del rapporto di lavoro, e potrà comportare azioni per il risarcimento dei danni causati dalla stessa violazione.

Per i Destinatari che non siano dipendenti del Gruppo, l'osservanza del Codice costituisce presupposto essenziale per l'inizio o la prosecuzione del rapporto professionale/collaborativo in essere con Guala Closures. La violazione delle norme del Codice è sanzionata in base a quanto previsto nello specifico contratto, ferma restando la facoltà di Guala Closures di richiedere il risarcimento dei danni verificatisi in conseguenza di dette violazioni ai sensi della normativa applicabile.

Segnalazioni

Qualunque violazione, anche solo sospettata o tentata, del presente Codice Etico e di Condotta dovrà essere prontamente segnalata a Guala Closures dai Destinatari, dagli Stakeholders e dalle eventuali terze parti mediante l'utilizzo dell'apposita piattaforma per l'invio delle segnalazioni (whistleblowing) disponibile al sito internet gualaclosures.com

Ogni Destinatario, in situazioni dubbie, è opportuno che effettui un'autovalutazione per appurare se: (i) l'evento/situazione può essere considerata illegittima o illecita; (ii) il comportamento agito non è corretto e non corrisponde ai principi del presente Codice ed alle procedure aziendali. Per ogni dubbio, è possibile rivolgersi al proprio referente o attivare comunque una segnalazione attraverso i canali whistleblowing messi a disposizione da Guala Closures.

Ciascun collaboratore o dipendente di Guala Closures è, in ogni caso, tenuto a riferire tempestivamente:

- eventuali inosservanze del presente Codice;
- ogni richiesta di violazione del medesimo, da chiunque proveniente, al proprio referente ovvero, in alternativa, inviando una segnalazione attraverso il canale whistleblowing presente sul sito internet di Gruppo.

Coloro che effettueranno la comunicazione di cui sopra saranno tenuti ad illustrare dettagliatamente la situazione, fornendo tutti gli elementi utili a consentire a Guala Closures di assumere decisioni informate e ponderate in merito ai fatti descritti. Guala Closures non tollererà alcuna ritorsione contro un soggetto che abbia effettuato una segnalazione in buona fede e/o che collabori ad un'indagine ai sensi del presente articolo del Codice e ai sensi della normativa, di volta in volta, applicabile.

Aggiornamento

L'Amministratore Delegato provvede a modificare ed integrare le previsioni contenute nel presente Codice Etico e di Condotta, sottoponendo le correzioni più significative all'attenzione del

Consiglio di Amministrazione per la necessaria approvazione.

Il presente Codice è stato approvato con deliberazione del Consiglio di Amministrazione di Guala Closures S.p.A. in data 31 marzo 2022 e modificato in data 27 novembre 2023 da parte dell'Amministratore Delegato.

Guala Closures S.p.A.

Sede legale

Via Rana, 12

fraz. Spinetta Marengo,

15122 Alessandria (AL) - Italia

Phone +39 0131 7531

info@gualaclosures.com

gualaclosures
.com

